



Morceaux choisis (partie 1)



Nouveautés QGIS 4.0 Nordköping

Outil de carte

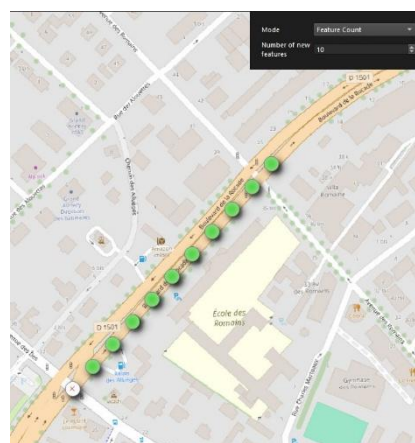
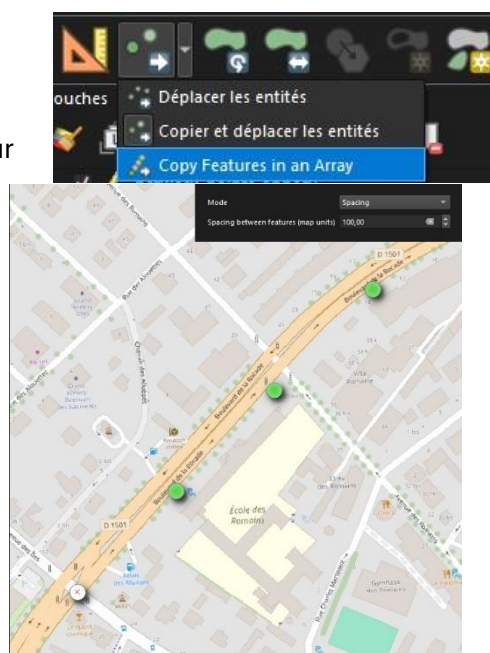
Copier-coller des entités le long d'une ligne

Un nouvel outil présent dans la barre d'outil « Numérisation avancée » de QGIS offre à l'utilisateur la possibilité de copier une entité et de la coller à un intervalle régulier le long d'une ligne.

Cela fonctionne pour les points, mais aussi les polygones et polygones !

Il y a 3 manières de définir l'intervalle :

- intervalle prédéfini ;
- nombre d'entités ;
- combinaison des 2

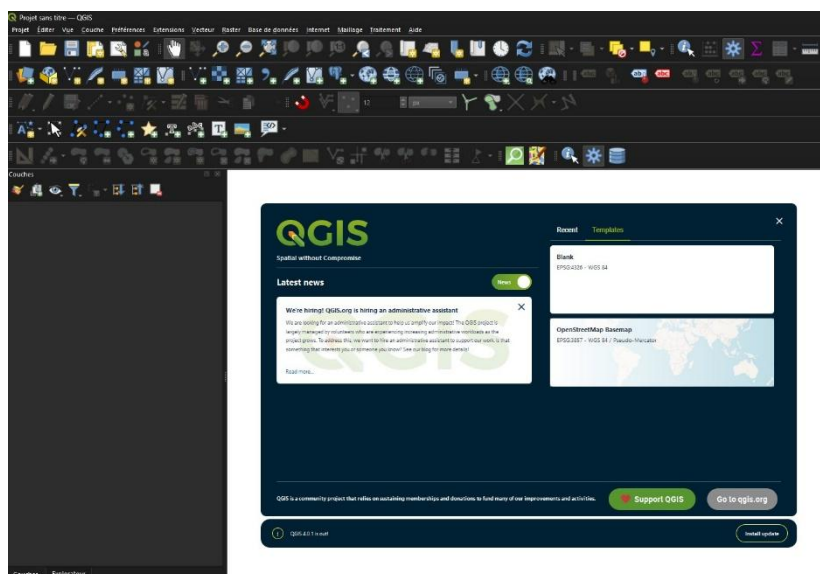


Interface utilisateur

Nouveau design pour la page d'accueil

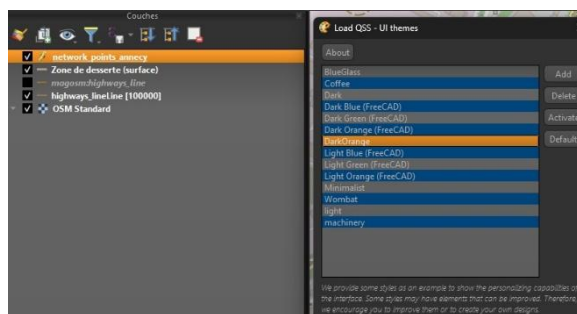
QGIS 4 dispose d'une nouvelle page d'accueil avec un design sombre.

Nouveautés concernant les thèmes d'interface



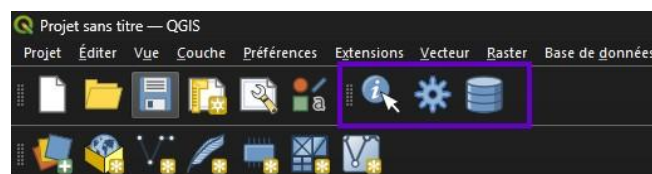
Le thème de l'interface utilisateur de Qgis change maintenant en fonction du mode actif dans Windows (clair ou sombre)

De plus, on offre aux développeurs la possibilité de proposer des extensions permettant d'interagir avec le thème UI de Qgis. Une première extension appelée « Load Qss » offre déjà plusieurs thèmes bien pratique pour personnaliser l'interface et rendre plus lisible l'interface.

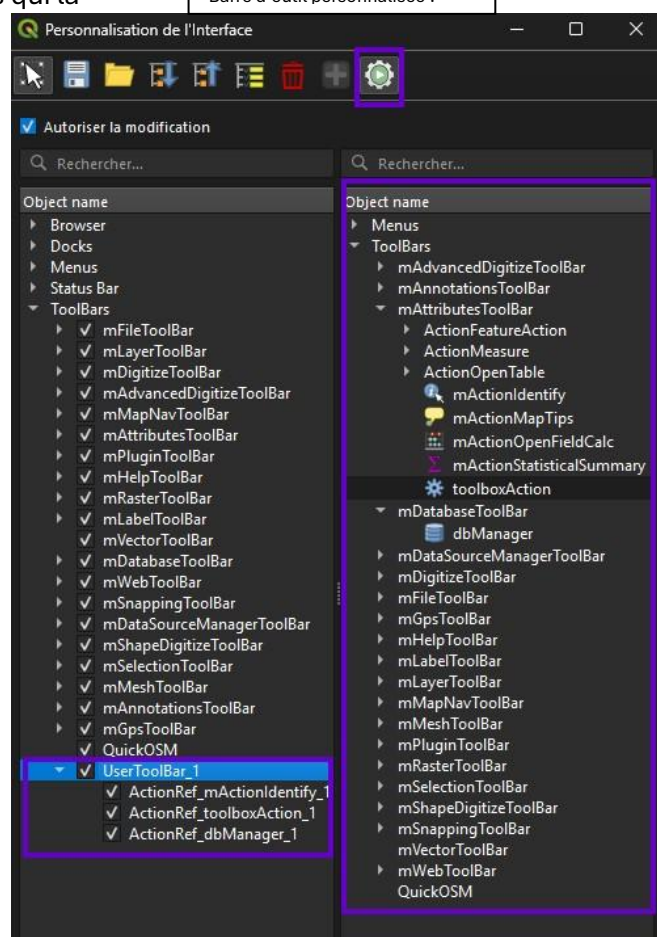


Créer une barre d'outil personnalisée

Il y a maintenant la possibilité sur Qgis dans les options de « Personnalisation de l'interface » de créer une nouvelle barre d'outil, de la nommer et d'ajouter par un simple glisser-déposer les boutons qui la composent via le « panneau d'actions ».

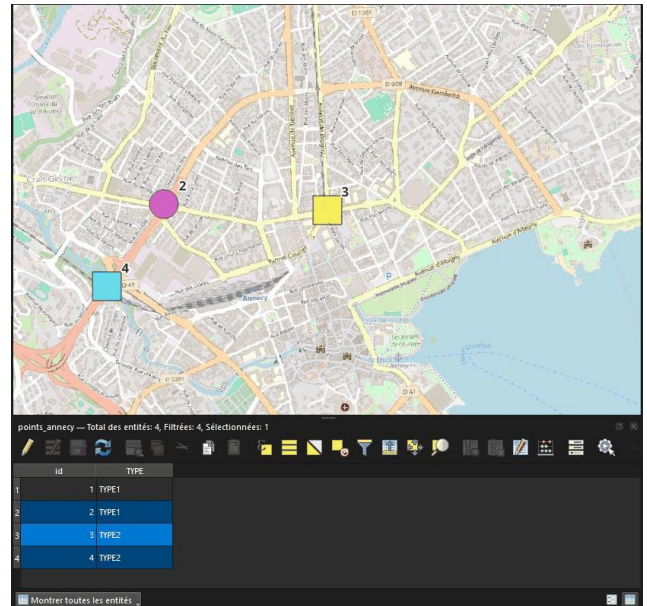


Barre d'outil personnalisée !



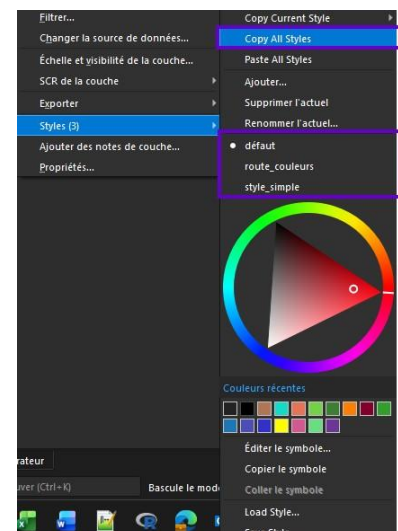
Zoomer sur une entité par double-clic depuis la table attributaire

Dans la table attributaire, l'utilisateur peut désormais double-cliquer sur un item pour instantanément sélectionner l'entité et zoomer dessus dans le canevas.



Copier/coller tous les styles d'une couche à l'autre

Après avoir défini plusieurs styles dans une couche, QGIS 4 offre la possibilité de copier tous ces styles grâce un bouton dans le menu contextuel. Il est ensuite possible de coller tous ces styles sur une autre couche. Cela évite de réitérer cette opération pour chaque style.



Copier-coller des groupes de catégories de style

De nouveaux raccourcis dans le menu contextuel permettent de copier-coller des groupes de catégories de style comme « symbologie et étiquette » ou « champs et attributs ».



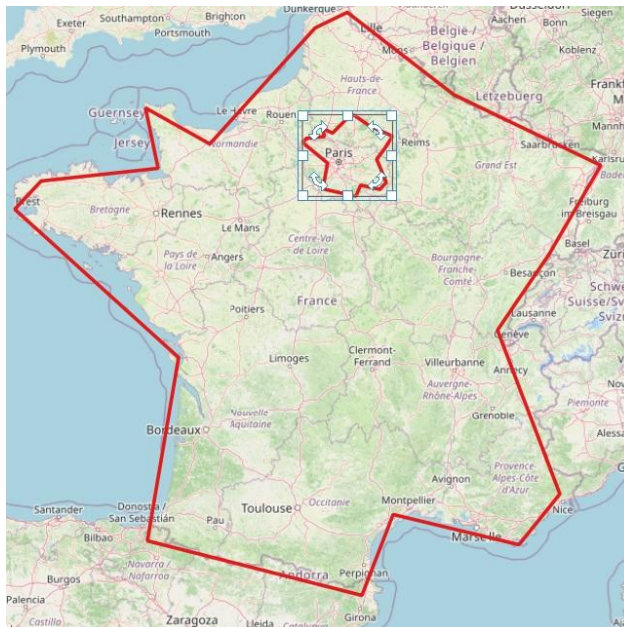
Annotations

Nouvelles possibilités pour la sélection des annotations

Qgis4 propose plus de possibilités pour la sélection des annotations.



- Sélection/désélection d'une ou plusieurs annotations avec le bouton shift (MAJ) du clavier
- Déplacement de la sélection
- Suppression de la sélection
- Redimensionnement de la sélection
- Rotation de la sélection

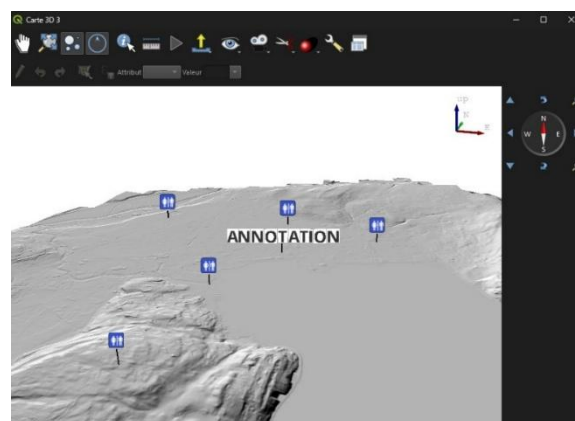


Annotations en 3D

QGIS 4 propose maintenant de modifier les propriétés 3D des couches d'annotation avec 2 modes au choix :

- Plaqué au sol (mode précédent)
- 3D Billboard (nouveau mode)
-

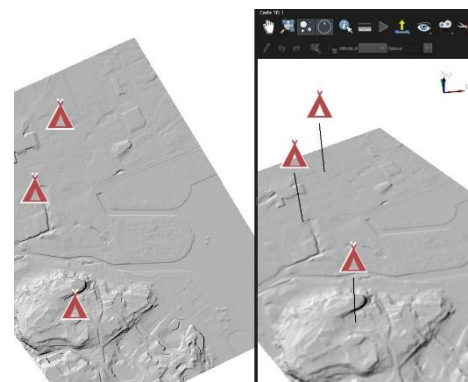
3D Billboard permet d'afficher des annotations sous forme de panneaux 3D en surélévation par rapport au terrain.



L'utilisateur peut contrôler le format du texte dans la 3D. L'annotation originale affichée dans la 2D est bien-sûr ignorée.

Afficher des annotations ponctuelles comme des panneaux en 3D

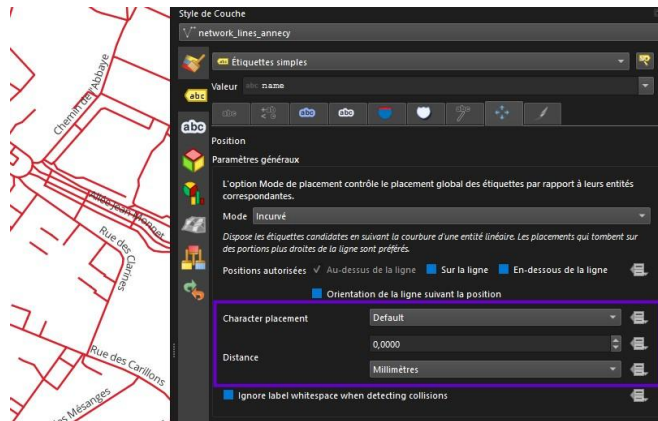
Grâce à l'option « Billboard » des propriétés de la couche d'annotations, tous les marqueurs s'affichent en 3D. On peut paramétrer un décalage par rapport au sol et ajouter un connecteur.



Étiquettes

Nouvelles options de placement pour les étiquettes incurvées

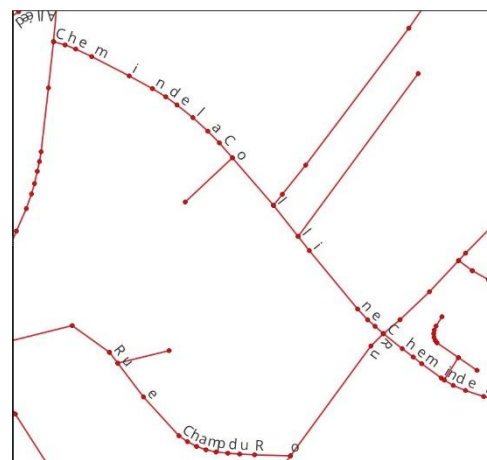
De nouveaux modes de placements sont désormais disponibles pour les étiquettes incurvées dans QGIS (pour les polygones). Cela autorise un contrôle plus fin à l'utilisateur pour ce genre d'étiquettes.



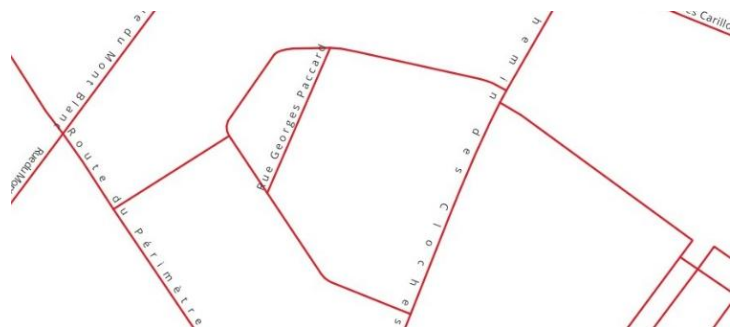
- **Mode par défaut** : aucun changement. Les glyphes sont placés à un intervalle régulier le long de la géométrie
- **Placer les caractères sur les sommets** : Chaque caractère est placé pour que l'extrémité en bas à gauche du caractère corresponde au vertex. Si la ligne ne contient pas assez de vertex pour l'étiquette, les caractères en trop sont ignorés.
- **Allonger les écarts entre les caractères pour remplir la ligne** : Ce mode agrandit (ou réduit) les écarts entre les caractères pour adapter l'étiquette à la ligne.
- **Allonger les mots pour remplir la ligne** : Ce mode agrandit(ou réduit) l'écart entre les mots pour adapter l'étiquette à la ligne ;

Le choix de ces modes peut être également défini via une expression utilisateur.

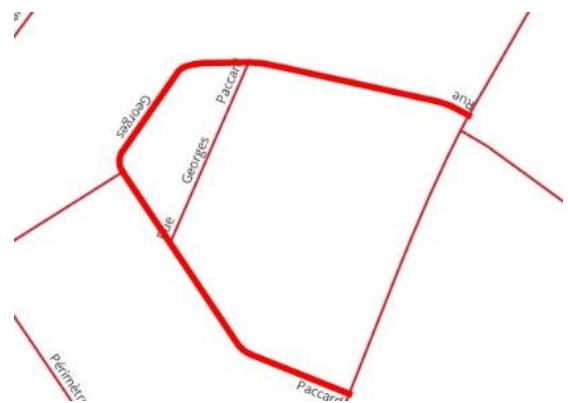
Mode par défaut



Placer les lettres au niveau des vertex



Allonger les écarts entre les caractères

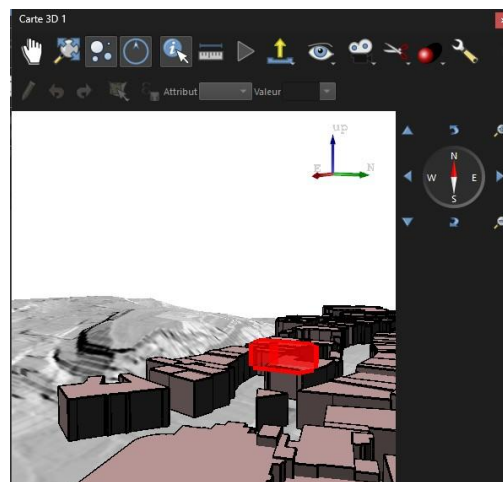


Allonger les écarts entre les mots

3D

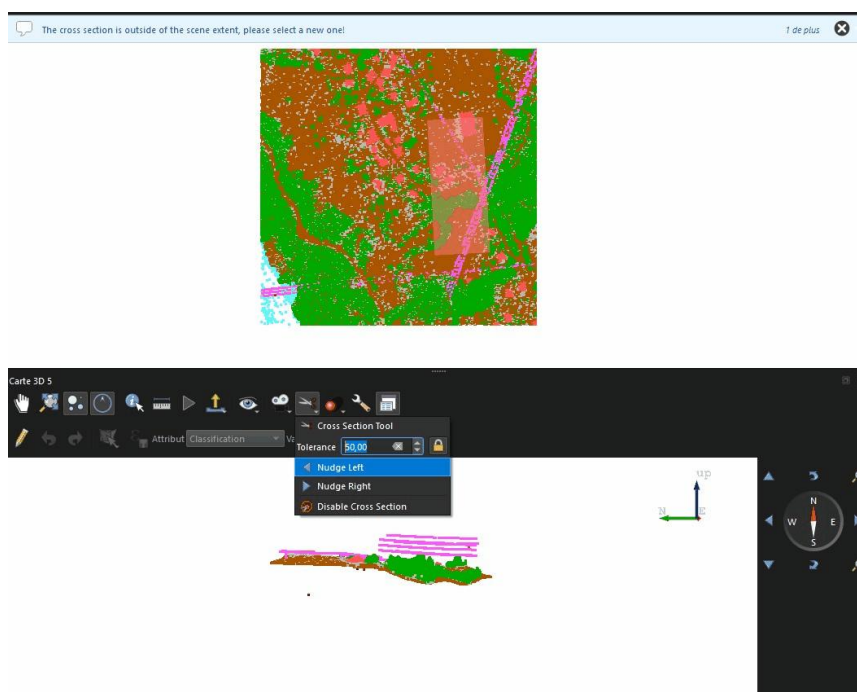
Entités sélectionnés dans la vue 3D

Qgis 4 prend désormais en charge le surlignage des entités sélectionnées dans une vue .3D. Les contours de celle-ci sont mis en valeur et l'objet devient semi-transparent avec juste les lignes de contour des ces objets. Quand l'entité sélectionnée est cachée par un autre objet 3D au premier plan, sa silhouette apparait en transparence.



Nouveau menu dans la carte 3D pour les transects

La carte 3D de QGIS 4 possède un nouveau menu pour création de ligne de transect. Comme auparavant, il faut choisir deux points et une largeur. Il est désormais possible de modifier la largeur du transect de manière interactive. Ce nouveau menu offre aussi la possibilité de décaler l'emprise du transect vers la gauche ou vers la droite sur un simple clic bouton.



Insert d'une mini-carte pour se situer dans l'interface 3D

Une nouvelle fonctionnalité affiche une mini-carte de la vue 2D qui s'affiche dans la vue 3D et optionnellement place un pictogramme au niveau de la caméra.

